



**LÍNGUA PORTUGUESA**

Leia parte da letra da música “Tijolão”, cantada por Jorge e Matheus, e responda às questões 1 e 2.

**QUESTÃO 1**

Eu te conheci depois que a gente largou  
Será onde é que arrumou todo esse ódio de mim?  
Agora eu tô aqui  
Num bar de currutela  
Abrindo cerveja com o dente  
Tentando te passar pra frente, quem dera  
Por que você não me bloqueou  
Pra eu parar de chorar em cima da tela?  
Eu vou trocar meu celular num Nokia tijolão  
Que só manda mensagem e faz ligação  
Se eu ver mais um vídeo seu, sem eu, sendo feliz  
Certeza que a minha vida vai tá por um triz  
Me mata não! Essa internet virou arma na sua mão.

(Disponível em: <https://www.letras.mus.br/jorge-mateus/tijolao/>.  
Acesso em: 21 nov. 2019.)

Com relação à linguagem usada na música, podemos afirmar que

- (A) a palavra “tijolão” está inadequada por estar em desuso, uma vez que os celulares já evoluíram muito.
- (B) as formas de tratamento (você/te) estão inadequadas, pois deveriam se adequar à linguagem culta.
- (C) no verso “Pra eu parar de chorar em cima da tela?”, o pronome de primeira pessoa (eu) foi empregado de acordo com a norma culta, pois é o sujeito do verbo “parar”.
- (D) a linguagem deveria seguir o padrão culto da língua, mesmo sendo uma relação entre ex-namorados.
- (E) em “Me mata não”, o emprego do pronome oblíquo (me) no início da frase segue as normas da gramática padrão.

**QUESTÃO 2**

Nos versos “Eu vou trocar meu celular num Nokia tijolão / Que só manda mensagem e faz ligação”, da música “Tijolão” de Jorge e Matheus, o substantivo no aumentativo não faz referência ao objeto usado em construções (tijolo), mas designa um tipo de aparelho celular. Marque, nas alternativas abaixo, aquela em que o substantivo indica algo diferente do termo primitivo, não sendo seu aumentativo.

- (A) Barca – barçaça.
- (B) Corpo – corpanzil.
- (C) Boca – bocarra.
- (D) Casa – casarão.
- (E) Carta – cartão.

**QUESTÃO 3**

Segundo Marcuschi (2008), a língua permite a pluralidade de significações e as pessoas podem entender o que não foi pretendido pelo falante ou o autor do texto. Um enunciado pode apresentar mais de um sentido, acarretando, dessa forma, várias interpretações. Isso é possível graças à polissemia das palavras, ou seja, elas podem ser usadas com sentidos diferentes.

Leia os slogans de textos publicitários abaixo e marque aquele em que haja um termo polissêmico.

- (A) “OMO: dá o branco que a sua família merece”.
- (B) “Bob’s: Porque, às vezes, o Mc’Donalds está cheio demais”.
- (C) “Itaú. Feito pra você”.
- (D) “SBP. Terrível contra os insetos, contra os insetos”.
- (E) “Político sujão não ganha a eleição. Candidato limpo respeita a cidade”.

**QUESTÃO 4**

Pronominais

Dê-me um cigarro  
Diz a gramática  
Do professor e do aluno  
E do mulato sabido  
Mas o bom negro e o bom branco  
Da Nação Brasileira  
Dizem todos os dias  
Deixa disso camarada  
Me dá um cigarro.

(ANDRADE, Oswald de. Obras completas, Volumes 6-7. Rio de Janeiro: Civilização Brasileira, 1972.)

O poema acima apresenta o que diz a norma-padrão da língua portuguesa quanto à colocação dos pronomes oblíquos átonos e também como os cidadãos brasileiros, em geral, realizam essa colocação pronominal em sua fala cotidiana.

Das frases a seguir, apenas uma apresenta a colocação pronominal de acordo com a norma-padrão, assinale-a.

- (A) Nunca me fizeram uma pergunta tão fácil!
- (B) Lhe ofereço um bom desconto na contratação dos meus serviços.
- (C) Já fizeram-nos esperar demais pelo jantar.
- (D) Nos entendemos bem depois daquela conversa.
- (E) As questões gramaticais sempre far-me-ão arrear.

### QUESTÃO 5

A acentuação gráfica é regida pelas regras da gramática da língua portuguesa e é de suma importância para as produções escritas. Ao elaborar qualquer produção textual, como um bilhete, um e-mail, uma ata de reunião, utilizamos palavras que são acentuadas e outras não. Marque a frase em que todas as palavras estão acentuadas corretamente, quando necessário.

- (A) O político foi ao médico de ambulância.
- (B) Já estamos na época de melância.
- (C) Na adolescência não temos consciência da importância dos estudos.
- (D) A polícia é responsável pela segurança pública.
- (E) O substantivo é uma das classes de palavras da língua portuguesa.

### QUESTÃO 6

Na norma-padrão da língua portuguesa, encontramos três possibilidades para a desinência de plural das palavras cujo singular é terminado em -ÃO. São elas: -ÃOS, -ÃES e -ÕES.

Em qual das alternativas abaixo, ambas as palavras têm a mesma desinência de plural?

- (A) Cidadão – limão.
- (B) Mão – pão.
- (C) Fogão – irmão.
- (D) Cão – avião.
- (E) Pagão – sótão.

### QUESTÃO 7



(Disponível em: [https://tirasdidaticas.files.wordpress.com/2014/12/rato83\\_crase\\_pq1.jpg](https://tirasdidaticas.files.wordpress.com/2014/12/rato83_crase_pq1.jpg) - Acesso em: 20 de set. 2019.)

A tirinha acima apresenta algumas ocorrências do fenômeno linguístico da crase. Considerando seus conhecimentos sobre esse tema, assinale a alternativa que apresenta uso do sinal indicativo de crase de acordo com a norma-padrão da língua portuguesa.

- (A) O mercado do bairro funciona de segunda à sábado.
- (B) Os atendentes deram preferência à todas as gestantes da fila.
- (C) Os acusados não estavam dispostos à falar.
- (D) Fizeram alusão à uma das atividades do nosso grupo.
- (E) Se chover, teremos que sair às pressas.

### QUESTÃO 8

Conforme o gramático Evanildo Bechara, em sua Moderna Gramática Portuguesa, a tradição nos diz que *“Homônimia é a propriedade de duas ou mais formas, inteiramente distintas pela significação ou função, terem a mesma estrutura fonológica, os mesmos fonemas, dispostos na mesma ordem e subordinados ao mesmo tipo de acentuação”*. Assim, podemos considerar homônimas perfeitas palavras que possuem grafia e pronúncia idênticas, mas significados totalmente distintos.

Dentre as alternativas a seguir, assinale a que apresenta exemplo de palavras homônimas perfeitas.

- (A) A palavra “jiboia” perdeu o acento. / Sobrou apenas um assento disponível para a peça.
- (B) Júlia usa aparelho ortodôntico fixo. / Ele estava com olhar fixo naquela sobremesa.

- (C) Durante o almoço, acabei sujando a manga da camisa. / Marta era alérgica à manga, uma fruta inofensiva.
- (D) Sinto muito por sua perda. / Sem o cinto de segurança, Marcelo acabou se machucando no acidente.
- (E) Assisti ao filme na última sessão do dia. / A seção de doces está sempre lotada no mercado.

### QUESTÃO 9

Entende-se por derivação imprópria o processo de formação de palavras em que a classe gramatical de uma palavra é alterada sem que haja modificação em sua estrutura, como no exemplo: *A empresa passará a utilizar uniforme laranja*. Em sua origem, a palavra destacada é um substantivo, pois nomeia uma fruta; entretanto, na frase, foi utilizada como uma característica do nome “uniforme”, passando a atuar como um adjetivo.

Assinale a alternativa em que a palavra destacada seja formada pelo processo de derivação imprópria.

- (A) Márcia não quis olhar para mim.
- (B) A verdade sempre é revelada.
- (C) O retorno das chuvas fez surgirem rosas no jardim.
- (D) Às vezes, um pequeno não pode ser o prenúncio de um grande sim.
- (E) É preciso dedicar muita atenção nos estudos.

### QUESTÃO 10

Observe a imagem a seguir:



(Disponível em <https://nacoesunidas.org/meioambiente/2018-2/> - Acesso em: 10 de out. 2019.)

Trata-se uma propaganda com o intuito de

- (A) fazer o leitor recusar qualquer tipo de material que possa ser reutilizado por questões de higiene.
- (B) fazer o leitor se conscientizar sobre o uso excessivo de materiais plásticos que só são utilizados uma vez.
- (C) fazer o leitor recusar a utilização de copos, canudos e garfos de qualquer tipo.
- (D) fazer o leitor se conscientizar que só pode utilizar materiais plásticos e mais nenhum outro tipo de material.
- (E) fazer o leitor recusar o uso de materiais que não sejam feitos de plástico.

Leia o texto a seguir para responder às questões 11 e 12.

### Sopa paraguaia

Ingredientes (copo medida 200 ml):

- 2/3 de copo de óleo;
- 2 cebolas médias em fatias finas;
- 2 ovos levemente batidos;
- 500 ml de leite;
- 1/2 pacote, ou 250 g de Milharina;
- 1 colher rasa (sopa) de fermento em pó;
- 1 prato fundo de queijo picado em cubos (pode ser queijo caipira, minas, meia cura ou branco);
- Queijo ralado para polvilhar por cima (parmesão ou o mesmo queijo usado em cubos);
- Sal e pimenta do reino à gosto.

Frite a cebola no óleo sem deixar dourar, apenas para murchar. Deixe a cebola com o óleo esfriar, em seguida junte os ovos, o leite, a “Milharina”, o sal, a pimenta e por último o fermento. Coloque em uma forma untada e enfarinhada, distribua os cubinhos de queijo, coloque o queijo ralado por cima e leve ao forno em 200°C até dourar por cima e ficar bem firme. Como cada forno é de um jeito, não vou passar o tempo de forno, fique de olho, após 20 minutos pode abrir o forno e verificar. O resultado é essa torta simples, mas muuuito saborosa [...]

(Disponível em: <https://panelaterapia.com/2013/12/sopa-paraguaia.html>. Acesso em: 26 de set. 2019.)

**QUESTÃO 11**

Em relação ao **gênero textual, tipo textual e modo verbal (predominante)**, respectivamente, o texto “Sopa paraguaia” está melhor caracterizado em qual alternativa?

- (A) Narrativo; receita; indicativo.
- (B) Expositivo, notícia; imperativo.
- (C) Receita, descritivo, subjuntivo.
- (D) Relatório; injuntivo; indicativo.
- (E) Receita; injuntivo; imperativo.

**QUESTÃO 12**

Com base no modo verbal presente nos verbos em “Sopa Paraguaia”, selecione a alternativa que apresente a sentença no mesmo modo verbal predominante no texto.

- (A) Eu vou à escola todos os dias.
- (B) Se fizer sol, irei à praia hoje.
- (C) Ele vem mais tarde.
- (D) Filho, venha aqui agora!
- (E) Caso eu me atrase, é porque perdi a hora.

**QUESTÃO 13**

Na língua portuguesa, as palavras e expressões podem aparecer em dois sentidos distintos, a denotação e a conotação. A **primeira** refere-se ao sentido literal da palavra, expressão ou enunciado e a **segunda** refere-se ao sentido figurado da palavra, expressão ou enunciado.

Para responder à questão, observe a charge a seguir e escolha a alternativa correta.



ÓTIMO. ESTOU MORTO.



(Disponível em: <https://www.portugues.com.br/gramatica/denotacao-conotacao.html>. Acesso em: 26 de set. 2019.)

- (A) A sentença “Ótimo. Estou morto” está empregada no sentido denotativo.
- (B) A sentença “Fique esperto, entendeu” está empregada no sentido conotativo.
- (C) A sentença “Você vai comer asfalto no quinto período, babaca” está empregada no sentido conotativo.
- (D) A sentença “Estudo em estado de ameaça terrorista” está empregada nos dois sentidos.
- (E) A sentença “igual à uma aula de educação física” está empregada nos dois sentidos.

Utilize o excerto abaixo para responder às questões 14 e 15.

**Bullying: 1 em cada 5 crianças pensa em suicídio depois da agressão**

Novo estudo mostra também que 78% das vítimas sofrem com problemas de ansiedade, enquanto 56% perdem noites de sono.

Um estudo recém-publicado indicou que adolescentes entre 12 e 15 anos que sofrem bullying na escola apresentam risco até três vezes maior de tentar o suicídio. Agora, uma nova pesquisa fortalece a relação entre a prática violenta no ambiente escolar e o pensamento suicida.

O levantamento, realizado no Reino Unido, indica que na faixa etária de 11 a 16 anos, pelo menos 17% dos adolescentes vítimas de bullying consideram tirar a própria vida para fugir da perseguição. Além disso, 78% afirmaram que o problema causa ansiedade e pode fazê-los perder noites de sono (56%). Os novos dados ainda mostram que 57% das crianças já sofreram bullying em algum momento da vida escolar e 74% testemunharam alguém sendo intimidado [...].

(Disponível em: <https://veja.abril.com.br/saude/alerta-1-em-cada-5-criancas-pensa-em-suicidio-por-causa-do-bullying/>. Acesso em: 26 de set. 2019. Adaptado.)

**QUESTÃO 14**

O texto apresentado representa o gênero textual

- (A) biografia.
- (B) notícia.
- (C) reportagem.
- (D) conto.
- (E) resenha.

**QUESTÃO 15**

Ao interpretar o texto, podemos inferir que

- (A) o texto traz a confirmação de que a prática do bullying está relacionada apenas ao suicídio e ao aumento da ansiedade.
- (B) trata-se de um alerta sobre a frequência de casos de suicídio, relacionados à prática do bullying, em determinada faixa etária.
- (C) é um estudo que mostra apenas que os adolescentes estão dormindo menos.
- (D) o texto aponta que somente adolescentes entre 12 e 15 anos sofrem agressões na escola.
- (E) a prática do bullying não torna o ambiente escolar mais violento.

**QUESTÃO 16**

Observe a tirinha a seguir.



(Disponível em: <https://vitorvictor.wordpress.com/2015/01/28/armandinho-alexandre-beck-e-o-compromisso-com-o-mundo/>. Acesso em: 26 de set. 2019.)

Na tirinha, a palavra “Armandinho”, no primeiro quadrinho, pode ser classificada como

- (A) adjunto adnominal.
- (B) aposto.
- (C) adjunto adverbial.
- (D) vocativo.
- (E) agente da passiva.

**QUESTÃO 17**

As conjunções são importantes para estabelecer as relações de sentido entre as orações ou as

partes de um texto. Marque a alternativa na qual as conjunções completam corretamente o pequeno texto abaixo.

.....o homem tenha demonstrado certa preocupação com o meio ambiente, não tem evitado consequências catastróficas nos últimos anos como, por exemplo, grandes enchentes e secas devastadoras. É preciso que se tome uma atitude urgente, ..... acredita-se que no futuro os efeitos da degradação ambiental se prolongarão. Sabe-se que a questão econômica tem sido a principal preocupação dos governantes modernos, ..... estes não devem se esquecer de que o futuro depende das ações de hoje. ...., o homem deve urgentemente conciliar progresso e preservação para que haja um futuro melhor para nossos filhos e netos.

- (A) Apesar de – porém – porque – Por isso.
- (B) Embora – pois – porém – Portanto.
- (C) Mas – já que – por isso – Entretanto.
- (D) Embora – por isso – mas – Contudo.
- (E) Se – pois – logo – Além disso.

**QUESTÃO 18**

O sujeito da oração é o elemento sobre quem declaramos algo. Ele pode fazer ou sofrer a ação indicada pelo verbo. Marque a única alternativa que contenha uma oração em que o sujeito é o ser que pratica a ação.

- (A) Carlos levou um fora de Mariana.
- (B) A rua foi invadida pela multidão.
- (C) O rapaz foi atropelado.
- (D) Pedro dirige o caminhão.
- (E) O menino levou uma surra da mãe.

**QUESTÃO 19**

Leia a tirinha abaixo.



(Disponível em: <http://estaticog1.globo.com/2011/01/16/anglo/portugues/Q04.pdf>. Acesso em: 21 de set. 2019.)

As tirinhas são textos narrativos que se desenvolvem em uma sequência de três ou quatro quadinhos geralmente. Usam a linguagem verbal e não verbal, às quais o leitor deve ficar atento para poder interpretá-las corretamente. Uma de suas características é a quebra de expectativa que garante o humor, ou seja, a diferença entre o que o leitor imagina e aquilo que realmente ocorre no final. De acordo com a tirinha apresentada, podemos afirmar que

- (A) a grosseria do afinador de pianos foi responsável pela quebra de expectativa.
- (B) no segundo quadrinho, a indicação dos dedos do dono do piano e a expressão do afinador de pianos mostram que eles estão se entendendo.
- (C) quando o dono do piano diz, no segundo quadrinho, “para não atravancar a sala”, percebemos o duplo sentido que é responsável pelo humor da tirinha.
- (D) o termo “afinador” não provoca duplo sentido já que, no primeiro quadrinho, o afinador traz um instrumento usado para arrumar as notas musicais do piano.
- (E) o dono do piano realmente queria que as notas do piano fossem afinadas, mas não foi entendido pelo afinador.

### QUESTÃO 20



(Disponível em <http://www.ivancabral.com/2013/10/charge-dodia-biografias-orais.html>. Acesso em: 20 de set. 2019.)

Na charge acima, observamos que a personagem atribui uma nomenclatura diferente à pessoa que “fala da vida dos outros”, ou seja, fofoqueira. A mudança de termos tem como finalidade suavizar a expressão, fazer parecer que não é algo tão ruim. A essa figura de linguagem damos o nome de eufemismo.

Assinale a alternativa que contenha exemplo de utilização do eufemismo.

- (A) Nosso amor é um rio de águas límpidas e doces.
- (B) – Creio que o senhor esteja faltando com a verdade! Disse o estagiário ao chefe.
- (C) Já disse um milhão de vezes que não pretendo ficar aqui!
- (D) Ele é tão feio que parece até bonitinho.
- (E) Leio Monteiro Lobato desde criança.

### MATEMÁTICA

#### QUESTÃO 21

Judite é dona de uma loja de animais. Ela precisa trocar a água de um aquário pequeno de peixes a cada 15 dias. Além disso, ela troca o filtro da bomba a cada 21 dias. Ambas as trocas são realizadas independente de qual dia da semana seja, mesmo nos fins de semana. Se a água e o filtro forem trocados no dia 09 de agosto e se Judite não atrasar nem adiantar nenhuma troca, qual será o próximo dia em que eles serão trocados novamente juntos?

- (A) 20 de setembro.
- (B) 23 de setembro.
- (C) 22 de novembro.
- (D) 24 de novembro.
- (E) 29 de novembro.

#### QUESTÃO 22

No final do ano letivo, os quatro estudantes listados abaixo estavam concorrendo como oradores da turma. O critério determinado para definir o orador oficial é o estudante com o maior Rendimento Acadêmico (RA), que é calculado a partir da média das notas das unidades curriculares já cursadas. Também será escolhido um orador substituto para possíveis imprevistos, sendo este o que tiver o segundo maior RA. Dessa forma, quem será o estudante escolhido como orador e quem será o seu substituto?

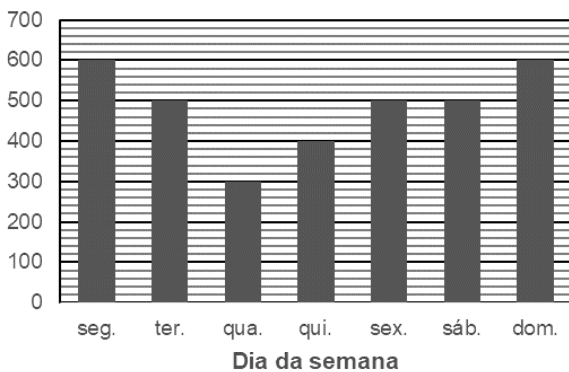
Nome	RA
Alceu	9,729
Benjamin	9,8
Cleber	9,73
Diógenes	9,67

- (A) O orador será Cléber e seu substituto será Alceu.  
 (B) O orador será Alceu e seu substituto será Diógenes.  
 (C) O orador será Benjamin e seu substituto será Alceu.  
 (D) O orador será Benjamin e seu substituto será Cléber.  
 (E) O orador será Alceu e seu substituto será Cléber.

**QUESTÃO 23**

Renahn é o dono de um cinema e fez o gráfico a seguir com o número de vendas de ingresso da última semana. O preço do ingresso em seu cinema é de R\$ 15,00 de segunda a sexta e R\$ 20,00 no sábado e domingo.

**Quantidade de ingressos vendidos na semana**



Sabendo que nesta semana Renahn fez promoção e os ingressos foram vendidos pela metade do preço apenas na segunda e na terça, qual foi o valor arrecadado pelo cinema com a venda dos ingressos nesses sete dias?

- (A) R\$ 28.250,00.  
 (B) R\$ 42.750,00.  
 (C) R\$ 48.250,00.  
 (D) R\$ 51.000,00.  
 (E) R\$ 56.500,00.

**QUESTÃO 24**

Dona Margarete quer fazer uma receita gastronômica que exige  $\frac{3}{4}$  de xícara de farinha. No entanto, o único recipiente medidor que ela possui é uma colher que indica exatamente  $\frac{1}{8}$  de xícara. Quantas dessas colheres com farinha Dona Margarete precisaria adicionar para seguir exatamente a receita?

- (A) Duas colheres.  
 (B) Três colheres.  
 (C) Quatro colheres.  
 (D) Seis colheres.  
 (E) Doze colheres.

**QUESTÃO 25**

Três times de futebol de um campus do IFMS participaram de um torneio promovido por meio de um projeto com o professor de Educação Física. Neste torneio, cada um dos times jogou cinco vezes com cada um dos outros times. A pontuação do torneio para cada jogo foi dada da seguinte forma: são dados 3 pontos para o time vencedor e nenhum para o time perdedor. Em caso de empate, ambos os times ganham 1 ponto. A tabela a seguir mostra o total de pontos de cada um dos times ao final do torneio.

Time	Pontos
Time do 1º ano	10
Time do 2º ano	20
Time do 3º ano	13

Com base na tabela, quantas partidas do torneio terminaram empatadas?

- (A) Duas.  
 (B) Três.  
 (C) Quatro.  
 (D) Cinco.  
 (E) Seis.

**QUESTÃO 26**

Jackson faz parte de uma equipe que faz mergulho com trampolim. Cada mergulho que ele realiza é observado, avaliado e pontuado por cinco juízes. Sua pontuação final é o produto do grau de dificuldade das acrobacias pela soma das pontuações dos juízes. Na final do último campeonato, as pontuações dos juízes no último mergulho foram 8,0; 7,0; 6,5; 5,5; 7,0, sendo que o mergulho teve um grau de dificuldade de 1,5. Qual foi a pontuação que Jackson teve neste último mergulho?

- (A) 45,00 pontos.  
 (B) 47,25 pontos.  
 (C) 51,00 pontos.  
 (D) 52,50 pontos.  
 (E) 55,00 pontos.



**QUESTÃO 27**

Joaquina, que ama astronomia, estava curiosa para saber o que era um “ano-luz” que ouviu na televisão. Pesquisando, ela descobriu que ano-luz é uma unidade de medida que corresponde à distância que a luz atravessa o vácuo durante um ano. Essa distância é de, aproximadamente,  $9,46053 \times 10^{12}$  km. Com essa informação, qual é a medida de um ano-luz em cm?

- (A)  $9,46053 \times 10^8$  cm.  
 (B)  $9,46053 \times 10^{13}$  cm.  
 (C)  $9,46053 \times 10^{15}$  cm.  
 (D)  $9,46053 \times 10^{17}$  cm.  
 (E)  $9,46053 \times 10^{20}$  cm.

**QUESTÃO 28**

Determine a altura de um paralelepípedo retangular, sabendo que o seu comprimento é de 30 cm, a sua largura é de 15 cm e o seu volume é de  $4.500 \text{ cm}^3$ .

- (A) 15 cm.  
 (B) 9 cm.  
 (C) 10 cm.  
 (D) 12 cm.  
 (E) 18 cm.

**QUESTÃO 29**

Meu primo pediu emprestado R\$ 40,00, para pagar ao final de 2 meses. Emprestei com a condição de que ele me devolveria R\$ 60,00. Qual foi a taxa de juros que cobrei ao mês?

- (A) 5%.  
 (B) 10%.  
 (C) 15%.  
 (D) 20%.  
 (E) 25%.

**QUESTÃO 30**

Dona Maria gasta sua aposentadoria da seguinte forma:

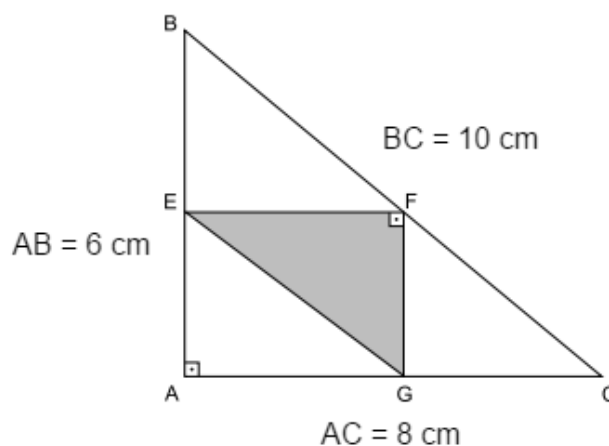
- Quarta parte que recebe vai para o aluguel;
- Terça parte do recebe vai para a alimentação;
- Quinta parte do recebe vai para os medicamentos.

Ela ainda usa os R\$ 260,00 que sobram de sua aposentadoria para mimar os netos no final de semana. Qual o valor da aposentadoria de Dona Maria?

- (A) R\$ 1.000,00.  
 (B) R\$ 1.100,00.  
 (C) R\$ 1.200,00.  
 (D) R\$ 1.300,00.  
 (E) R\$ 1.400,00.

**QUESTÃO 31**

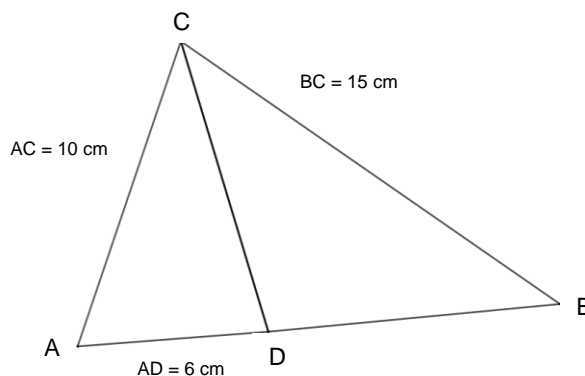
Ao se ligarem os pontos médios de cada lado do triângulo retângulo ABC (figura abaixo), obtém-se um novo triângulo retângulo EFG. Calcule a área desse novo triângulo.



- (A)  $6 \text{ cm}^2$   
 (B)  $9 \text{ cm}^2$   
 (C)  $12 \text{ cm}^2$   
 (D)  $14 \text{ cm}^2$   
 (E)  $18 \text{ cm}^2$

**QUESTÃO 32**

Considere o triângulo ABC. Sabendo que CD é a bissetriz, qual a medida de BD?



- (A) 9 cm.  
 (B) 12 cm.  
 (C) 15 cm.  
 (D) 17 cm.  
 (E) 19 cm.

**QUESTÃO 33**

Matias comprou 4 pacotes de bolacha por R\$ 14,00. Quanto ele gastaria se tivesse comprado 3 pacotes do mesmo produto?

- (A) R\$ 7,00.  
 (B) R\$ 8,50.  
 (C) R\$ 10,50.  
 (D) R\$ 11,00.  
 (E) R\$ 11,50.

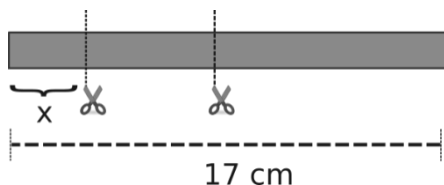
**QUESTÃO 34**

Em um jogo de futebol para videogame, a função  $y = -0,005x^2 + 0,22x$  simula o caminho de uma bola de futebol ao ser chutada. Nesta equação,  $y$  é a altura da bola e  $x$  é a distância horizontal percorrida pela bola em metros. Qual é a distância horizontal que a bola irá percorrer até tocar novamente o solo?

- (A) 4 metros.  
 (B) 8 metros.  
 (C) 24 metros.  
 (D) 44 metros.  
 (E) 22 metros.

**QUESTÃO 35**

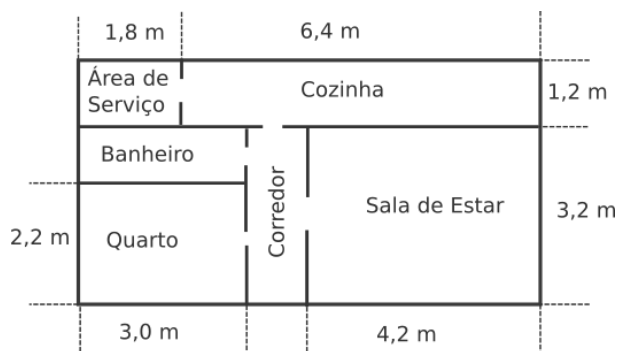
Um retângulo com 17 cm de comprimento deve ser dividido em três partes conforme a figura abaixo. A maior parte deve ficar com o triplo do comprimento da menor e a parte intermediária deve ficar com 2 cm a mais que a menor parte. Qual deve ser o comprimento, em cm, da **menor** parte?



- (A) 5 cm.  
 (B) 3 cm.  
 (C) 2 cm.  
 (D) 4 cm.  
 (E) 6 cm.

**QUESTÃO 36**

Uma família está planejando colocar piso em alguns cômodos de sua casa. O piso escolhido tem um custo de R\$ 32,00 por metro quadrado. Encontre o valor a ser gasto para assentar este piso na sala de estar, no quarto e no corredor, sabendo que estes ambientes são retangulares.



- (A) R\$ 645,00.  
 (B) R\$ 845,68.  
 (C) R\$ 567,50.  
 (D) R\$ 815,00.  
 (E) R\$ 743,68.

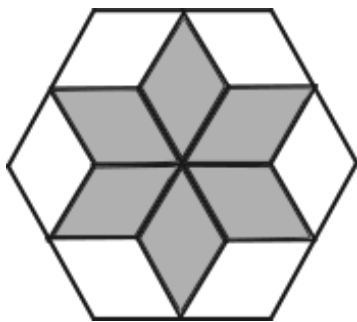
**QUESTÃO 37**

Qual das expressões a seguir representa um número irracional?

- (A) -6  
 (B)  $\frac{3}{2} - 0,2$   
 (C)  $-\sqrt{8} + \frac{1}{2}$   
 (D)  $-\sqrt{4} + 1$   
 (E)  $\sqrt[3]{8} + \sqrt[3]{125}$

**QUESTÃO 38**

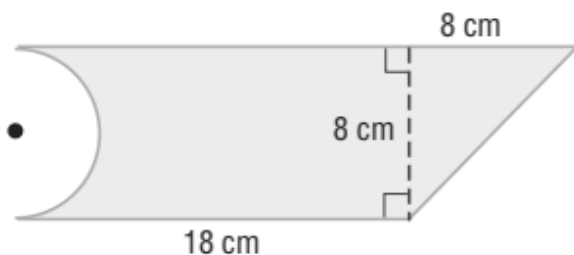
A figura a seguir é composta por doze losangos congruentes organizados internamente em um hexágono regular. A altura do hexágono é 8 cm. Sabendo que a área de um losango é a metade do produto da diagonal menor pela diagonal maior e que a área total do hexágono é 48 cm<sup>2</sup>, encontre o comprimento da diagonal menor de cada um dos losangos.



- (A) 0,5 cm.
- (B) 1,0 cm.
- (C) 1,5 cm.
- (D) 2,0 cm.
- (E) 2,5 cm.

**QUESTÃO 39**

Uma pequena praça está sendo construída de tal forma que em seu lado esquerdo ficará um palco na forma de semicírculo e no restante dela será colocada grama. Considerando que o modelo abaixo representa o desenho da praça em uma escala 1:500, qual será, em metros quadrados, a área gramada?



- (A)  $44 - 4\pi$
- (B)  $88 - 8\pi$
- (C)  $11 - \pi$
- (D)  $22 - 2\pi$
- (E)  $44 - 2\pi$

**QUESTÃO 40**

Daniel está fazendo trilha com sua bicicleta. Ele parte de sua casa e para em um parque que dista 5 km dela. Após a parada, ele segue com sua bicicleta a uma velocidade constante de 18 km por hora, seguindo o mesmo caminho e distanciando-se de sua casa. Qual das equações a seguir deve ser utilizada para determinar o tempo  $t$ , em horas, que ele demorará para estar a uma distância de 12 km de sua casa?

- (A)  $12 = 18t$
- (B)  $12 = t(18+5)$
- (C)  $12 = 18(t+5)$
- (D)  $12 = 5t+18$
- (E)  $12 = 18t+5$

**CONHECIMENTOS GERAIS**

**QUESTÃO 41**

Leia o texto a respeito do Corredor Bioceânico, observe a imagem abaixo e responda à questão a seguir.

Corredor Bioceânico é o termo com o qual se batizou o projeto de ligação por meio de ferrovias e rodovias nos países do MERCOSUL e também no Chile, destinado a incrementar as comunicações entre os países da região, fomentando assim maior comércio, infraestrutura e desenvolvimento. As extremidades do corredor localizariam-se justamente em portos de ambas as costas, tanto para o Oceano Atlântico como para o Pacífico, justificando assim a caracterização ‘bioceânico’.

(Disponível em: <https://www.infoescola.com/geografia/corredor-bioceanico/>. Acesso em: 20 de set. 2019. Adaptado.)



(Disponível em: <https://www.jornaldocomercio.com/site/noticia.php?codn=55490>. Acesso em: 20 de set. 2019.)

O Corredor Bioceânico é uma infraestrutura que, do ponto de vista da economia do estado de Mato Grosso do Sul,

- (A) reforça o corredor de exportação já estabelecido através do Oceano Índico.
- (B) cria novas oportunidades comerciais com a rota de exportação pelo Pacífico.
- (C) enfatiza a exclusividade das exportações através do Oceano Atlântico.
- (D) amplia os gastos com transportes para a exportação através dos portos.
- (E) ocasiona problemas logísticos devido à posição geográfica do estado.

**QUESTÃO 42**

O desenvolvimento econômico, o crescimento populacional, a urbanização e a revolução tecnológica vêm sendo acompanhados por alterações no estilo de vida e nos modos de produção e consumo da população. Como decorrência direta desses processos, vem ocorrendo um aumento na produção de resíduos sólidos, tanto em quantidade como em diversidade, principalmente nos grandes centros urbanos. Além do acréscimo na quantidade, os resíduos produzidos atualmente passaram a abrigar em sua composição elementos sintéticos e perigosos aos ecossistemas e à saúde humana, em virtude das novas tecnologias incorporadas ao cotidiano.

(GOUVEIA, Nelson. Resíduos sólidos urbanos: impactos socioambientais e perspectiva de manejo sustentável com inclusão social. Ciência e saúde coletiva, 201, vol.17, n.6, pg.1504.)

A Política Nacional de Resíduos Sólidos brasileira foi criada em 2010, diante de problemas que surgem do contexto descrito no texto acima. Sendo assim, pode-se afirmar que esta política tem como objetivo central

- (A) criar novos lixões para o descarte adequado de lixo.
- (B) impor a reciclagem em todas as cidades brasileiras.
- (C) reduzir o consumo de produtos agrícolas.
- (D) promover o gerenciamento sustentável dos resíduos sólidos.
- (E) obrigar o descarte de todo resíduo sólido em lixões.

**QUESTÃO 43**

Desde 2018, a tensão comercial entre Estados Unidos e China tem sido um tema muito discutido nos noticiários diários. A esse respeito, leia o trecho abaixo extraído de uma reportagem de *O Globo*.

No dia 3, Trump anuncia que adotará sobretaxas de 25% em US\$ 50 bilhões de produtos chineses. A China, então, avisa que, em retaliação, vai impor tarifas sobre US\$ 50 bilhões em itens comprados dos EUA.

(Disponível em: <https://oglobo.globo.com/economia/a-cronologia-da-guerra-comercial-entre-estados-unidos-china-23901049>. Acesso em: 20 de set. 2019.)

Podemos dizer que essa tensão comercial entre Estados Unidos e China é marcada pelo(a)

- (A) aumento das taxas de exportação.
- (B) ampliação das taxas de importação.
- (C) incentivo ao livre comércio global.
- (D) isenção tarifária sobre importação.
- (E) limitações dos fluxos migratórios.

**QUESTÃO 44**

Os biocombustíveis têm potencial de reduzir em 70% as emissões globais de CO<sub>2</sub> até 2050. O dado é revelado pelo estudo *Global Energy Transformation*, publicado este ano. O levantamento foi realizado pela Agência Internacional de Energia Renovável (Irena, na sigla em inglês) e será apresentado nesta terça-feira (18), durante o Etanol Summit, maior evento da América Latina do setor sucroenergético. O estudo identifica opções para descarbonização da matriz energética global no horizonte até 2050.

(Disponível em: <https://www.unica.com.br/noticias/biocombustiveis-podem-reduzir-70-das-emissoes-globais/>. Acesso em: 20 de set. 2019. Adaptado.)

O processo de descarbonização da matriz energética global, citado no trecho da reportagem acima, tem como sentido

- (A) reduzir o uso e a produção de combustíveis fósseis.
- (B) incentivar a produção de gasolina e diesel.
- (C) ampliar a produção de gás natural.
- (D) impedir a abertura de novos poços petrolíferos.
- (E) aumentar o consumo energético da sociedade atual.

**QUESTÃO 45**

Leia o texto sobre o Modernismo Brasileiro e, em seguida, resolva o que se pede.

É inestimável o legado que o Modernismo deixou para o campo das artes no Brasil. Grande movimento artístico que eclodiu no final da segunda década do século XX, foi responsável por profundas transformações nas mais diversas manifestações artísticas, entre elas, a literatura. Ruptura com o passado, experimentalismo, transgressão dos cânones literários e a busca por uma literatura que falasse do Brasil para os brasileiros, longe da cultura europeizante, são elementos que nortearam o programa modernista.

(Disponível em: <https://brasilecola.uol.com.br/literatura/modernismo.htm> - Acesso em: 21 de set. 2019.)

Tendo como base o campo da literatura, assinale a alternativa que indica um escritor modernista brasileiro.

- (A) Gregório de Matos.
- (B) Machado de Assis.
- (C) Antônio Vieira.
- (D) Gonçalves Dias.
- (E) João Guimarães Rosa.

#### QUESTÃO 46

O texto que segue trata de um importante movimento artístico brasileiro. Leia-o e, em seguida, solucione a questão proposta.

Evento que marcou para sempre a arte brasileira e fez parte das festividades em comemoração ao centenário da Independência do Brasil. Foi considerada como a primeira manifestação coletiva pública na história cultural de nosso país a favor de um espírito novo e moderno que contrariasse a arte tradicional de teor conservador que predominava no Brasil desde o século XIX.

(Disponível em: <https://brasilecola.uol.com.br/literatura> – Acesso em: 21 de set. 2019.)

Assinale o movimento artístico brasileiro a que o texto faz referência.

- (A) Semana de Arte Moderna de 1922.
- (B) Belle Époque do século XIX.
- (C) Ciclo das Secas da década de 1940.
- (D) Romantismo do ano de 1848.
- (E) Quinhentismo do século XVI.

#### QUESTÃO 47

Interprete o texto abaixo e responda à questão proposta.

Este tipo de literatura tornou-se uma tradicional forma de narrativa no Nordeste brasileiro, sendo, há algumas décadas, não apenas um elemento da cultura nordestina e nortista, mas um propagador das tradições dessas regiões. Sua origem vem dos trovadores medievais e da Renascença, que, com a possibilidade de imprimir em grande escala, deram início à imprensa.

(Disponível em: <https://mundoeducacao.bol.uol.com.br> - Acesso em: 21 de set. 2019.)

O tipo de literatura a que o texto se refere pode ser identificado na alternativa

- (A) Literatura Realista.
- (B) Literatura Barroca.
- (C) Literatura de Cordel.
- (D) Literatura Parnasiana.
- (E) Literatura Simbolista.

#### QUESTÃO 48

O texto em seguida destaca um importante movimento artístico na história do Brasil. Leia-o com atenção, e, logo após, responda ao que se pede.

Chegando ao Brasil, as construções deste tipo de obra se lançavam aos olhos de uma população mista formada por alfaiates, ambulantes, funcionários públicos, indígenas, escravos e vadios. Essa população, na maioria das vezes, só conseguia compreender o sentido dos valores religiosos afirmados pela catequese com a imponência de imagens ricas em que a complexa ornamentação pretendia reafirmar o caráter sagrado dos santos e templos religiosos.

(Disponível em: <https://mundoeducacao.bol.uol.com.br/artes> – Acesso em: 21 de set. 2019.)

Este texto destaca características de qual movimento artístico brasileiro?

- (A) Cubismo.
- (B) Neoclássico.
- (C) Fauvismo.
- (D) Barroco.
- (E) Pop Arte.

#### QUESTÃO 49

Considerando a afirmação a seguir, cite a alternativa mais adequada a ser adotada como uma ação em prol da resolução da situação descrita, com base nos direitos humanos.

Sem acessibilidade, cadeirantes sofrem para se movimentar pelas avenidas de Palmas. [...] Beijamim Rodrigues de Castro é cadeirante há oito anos. [...] Os obstáculos vão se multiplicando por vários cantos da capital, inclusive na faculdade onde ele faz fisioterapia. "98% da capital não tem acessibilidade. Faltam rampas, as passarelas, ou pelo menos quebrar o meio-fio para nós passarmos".

(Disponível em: <https://g1.globo.com/to/tocantins/noticia/2019/09/23/sem-acessibilidade-cadeirantes-sofrem-para-se-movimentar-pelas-avenidas-de-palmas.ghtml> - Acesso em: 24 de set. 2019.)

- (A) Adoção de políticas públicas e destinação de recursos financeiros para promover as melhorias necessárias.
- (B) Conformar-se com a situação, pois existem outras localidades na cidade com instalações piores.
- (C) Carregar as pessoas cadeirantes no colo sempre que não houver acessibilidade.
- (D) Desestimular a inserção das pessoas com deficiência física ou com mobilidade reduzida severa no sistema de transporte metropolitano.
- (E) Proibir que pessoas com deficiência física frequentem lugares acessíveis aos demais munícipes.

### QUESTÃO 50

Ônibus elétrico híbrido é fabricado com tecnologia 100% brasileira. As opções por esse tipo de transporte aumentam a cada dia no Brasil, que aos poucos começa a aderir às tecnologias que possam viabilizar veículos ecologicamente mais amigáveis. A fabricante Eletra, pioneira no desenvolvimento de tração elétrica no Brasil, acaba de anunciar um financiamento da agência Desenvolve SP para montar ônibus elétricos 100% nacionais.

(Disponível em: <https://canaltech.com.br/inovacao/onibus-eletrico-hibrido-e-fabricado-com-tecnologia-100-brasileira-150533/> - Acesso em: 24 de set. 2019.)

A notícia acima retrata o uso de tecnologia em prol de qual objetivo?

- (A) A publicação de estudos estatísticos.
- (B) O uso de inteligência artificial.
- (C) Uso de transporte movido a combustível fóssil.
- (D) Aquisição de automóveis híbridos para “motoristas de aplicativo”.
- (E) Adoção de transporte coletivo movido à energia limpa.